

くすりのしおり

内服剤

2016年04月作成

薬には効果（ベネフィット）だけでなく副作用（リスク）があります。副作用をなるべく抑え、効果を最大限に引き出すことが大切です。そのために、この薬を使用される患者さんの理解と協力が必要です。

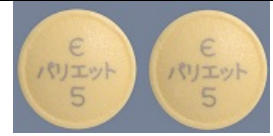
商品名：パリエット錠 5mg

主成分：ラベプラゾールナトリウム (Rabeprazole sodium)

剤形：淡黄色の錠剤、直径 5.4mm、厚さ 2.7mm

シート記載：（表）パリエット 5mg

（裏）Pariet、5、パリエット



この薬の作用と効果について

胃粘膜細胞の胃酸分泌機構を阻害することで胃酸分泌を抑制します。それにより胃や十二指腸の潰瘍を速やかに治癒し、逆流性食道炎に伴う痛みや胸やけなどをやわらげます。

通常、胃潰瘍や十二指腸潰瘍、逆流性食道炎などの治療やヘリコバクター・ピロリの除菌補助に用いられます。

また、低用量アスピリン投与時における胃潰瘍または十二指腸潰瘍の再発抑制に使用されます。

次のような方は使う前に必ず担当の医師と薬剤師に伝えてください。

- ・以前に薬を使用して、かゆみ、発疹などのアレルギー症状が出たことがある。肝障害がある。
- ・妊娠または授乳中
- ・他に薬などを使っている（お互いに作用を強めたり、弱めたりする可能性もありますので、他に使用中の一般用医薬品や食品も含めて注意してください）。

用法・用量（この薬の使い方）

・あなたの用法・用量は<<< :医療担当者記入>>>

・胃潰瘍、十二指腸潰瘍、吻合部潰瘍、Zollinger - Ellison 症候群：通常、成人は 1 回主成分として 10mg を 1 日 1 回服用しますが、症状により 1 日 1 回 20mg に増量されることがあります。服用する期間は胃潰瘍、吻合部潰瘍では 8 週間まで、十二指腸潰瘍では 6 週間までです。

逆流性食道炎：通常、成人は 1 回主成分として 10mg を 1 日 1 回服用しますが、症状により 1 日 1 回 20mg に増量されることがあります。服用する期間は 8 週間までです。また、プロトンポンプインヒビターによる治療で効果不十分な逆流性食道炎では、1 回 10mg または 20mg を 1 日 2 回、さらに 8 週間服用します。ただし 1 回 20mg を 1 日 2 回は重度の粘膜傷害がある場合のみです。再発・再燃を繰り返す逆流性食道炎では 1 日 1 回 10mg を服用します。

非びらん性胃食道逆流症：通常、成人は 1 回主成分として 10mg を 1 日 1 回服用します。服用する期間は 4 週間までです。

低用量アスピリン投与時における胃潰瘍または十二指腸潰瘍の再発抑制：通常、成人は 1 回主成分として 5mg を 1 日 1 回服用しますが、効果不十分の場合は 1 回 10mg を 1 日 1 回服用します。

ヘリコバクター・ピロリの除菌の補助：通常、成人は 1 回主成分として 10mg をアモキシシリン水和物、クラリスロマイシンと同時に 1 日 2 回、7 日間服用します。この除菌治療が不成功の場合には、1 回 10mg をアモキシシリン水和物、メトロニダゾールと同時に 1 日 2 回、7 日間服用します。

この薬は 1 錠中に主成分 5mg を含みます。

いずれの場合も、必ず指示された服用方法に従ってください。

- ・錠剤はかんだり、くだいたりせず飲みかしてください。
- ・飲み忘れた場合は、気がついた時にできるだけ早く飲んでください。次に飲む時間が近い場合は、飲み忘れた分は飲まないで 1 回分を飛ばし、次に飲む時間に 1 回分を飲んでください。2 回分を一度に飲んではいけません。
- ・誤って多く飲んだ場合は医師または薬剤師に相談してください。
- ・医師の指示なしに、自分の判断で飲むのを止めないでください。

生活上の注意

この薬を使ったあと気をつけていただくこと（副作用）

主な副作用として、発疹、じんま疹、かゆみ、下痢、軟便、味覚異常、腹痛、腹部膨満感、便秘などが報告されています。このような症状に気づいたら、担当の医師または薬剤師に相談してください。

まれに下記のような症状があらわれ、[]内に示した副作用の初期症状である可能性があります。

このような場合には、使用をやめて、すぐに医師の診療を受けてください。

- ・呼吸困難、じんま疹、めまい [ショック、アナフィラキシー]
- ・発熱、貧血、歯肉出血や皮下出血 [汎血球減少、無顆粒球症、血小板減少、溶血性貧血]
- ・全身倦怠感、食欲不振、皮膚や白目が黄色くなる [劇症肝炎、肝機能障害、黄疸]
- ・発熱、から咳、呼吸困難 [間質性肺炎]
- ・発熱、広範囲の赤い発疹、眼・口・陰部のただれ [中毒性表皮壊死融解症、皮膚粘膜眼症候群、多形紅斑]

- ・尿量減少、むくみ、発熱 [急性腎不全、間質性腎炎]
- ・吐き気や嘔吐、けいれん、頭痛、意識障害 [低ナトリウム血症]
- ・筋肉痛、脱力感、赤褐色尿 [横紋筋融解症]

以上の副作用はすべてを記載したものではありません。上記以外でも気になる症状が出た場合は、医師または薬剤師に相談してください。

保管方法 その他

- ・乳幼児、小児の手の届かないところで、直射日光、高温、湿気を避けて保管してください。
- ・薬が残った場合、保管しないで廃棄してください。

医療担当者記入欄

年 月 日

より詳細な情報を望まれる場合は、担当の医師または薬剤師におたずねください。また、医療専門家向けの「添付文書情報」が医薬品医療機器総合機構のホームページに掲載されています。

Drug Information Sheet("Kusuri-no-Shiori")

Internal

Published: 04/2016

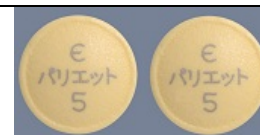
The information on this sheet is based on approvals granted by the Japanese regulatory authority. Approval details may vary by country. Medicines have adverse reactions (risks) as well as efficacies (benefits). It is important to minimize adverse reactions and maximize efficacy. To obtain a better therapeutic response, patients should understand their medication and cooperate with the treatment.

Brand name:Pariet Tablets 5mg

Active ingredient:Rabeprazole sodium

Dosage form:pale yellow tablet (diameter: 5.4 mm, thickness: 2.7 mm)

Print on wrapping:(Face) パリエット 5mg
(Back) パリエット, 5, Pariet



Effects of this medicine

This medicine inhibits the mechanism of gastric acid secretion in gastric mucosal cells to suppress gastric acid secretion. It consequently results in rapid healing of gastric and duodenal ulcer, and relieves pain and heartburn attributed to reflux esophagitis.

It is usually used in the treatment of gastric ulcer, duodenal ulcer, reflux esophagitis, etc., and for helping to eradicate *Helicobacter pylori* bacteria. It is also used for suppression of recurrence of gastric/duodenal ulcer associated with low-dose aspirin medication.

Before using this medicine, be sure to tell your doctor and pharmacist

- If you have previously experienced any allergic reactions (itch, rash, etc.) to any medicines.
If you have liver problems.
- If you are pregnant or breastfeeding.
- If you are taking any other medicinal products. (Some medicines may interact to enhance or diminish medicinal effects. Beware of over-the-counter medicines and dietary supplements as well as other prescription medicines.)

Dosing schedule (How to take this medicine)

- Your dosing schedule prescribed by your doctor is<< to be written by a healthcare professional>>
- For gastric ulcer, duodenal ulcer, anastomotic ulcer, and Zollinger-Ellison syndrome: In general, for adults, take 10 mg of the active ingredient, at a time, once daily. The dosage may be increased up to 20 mg, once daily. Duration of taking the medicine is up to 8 weeks for gastric ulcer and anastomotic ulcer; 6 weeks for duodenal ulcer.
For reflux esophagitis: In general, for adults, take 10 mg of the active ingredient at a time, once daily. The dosage may be increased up to 20 mg, once daily. Duration of taking the medicine is up to 8 weeks. When proton pump inhibitor treatment is ineffective, take 10 mg or 20 mg at a time, twice daily for further 8 weeks. However, a dose of 20 mg at a time, twice daily is only used in patients with severe mucosa injury. For reflux esophagitis which relapses several times, take 10 mg, once daily.
For non-erosive gastroesophageal reflux disease: In general, for adults, take 10 mg of the active ingredient, at a time, once daily. Duration of taking the medicine is up to 4 weeks.
For suppression of recurrence of gastric/duodenal ulcer associated with low-dose aspirin medication: In general, for adults, take 5 mg of the active ingredient at a time, once daily. If the treatment is ineffective, take 10 mg at a time, once daily.
For helping to eradicate *Helicobacter pylori* bacteria: In general, for adults, take 10 mg of the active ingredient, at a time, twice daily, for 7 days, concomitantly with amoxicillin hydrate and clarithromycin. If this treatment resulted in failure, take 10 mg at a time, twice daily, for 7 days, concomitantly with amoxicillin hydrate and metronidazole. This medicine contains the main component 5 mg in one tablet.
Strictly follow the instructions in any case.
- Swallow the tablet without chewing or crushing.
- If you miss a dose, take a dose as soon as possible when you remember that you missed a dose. However, if it is almost time for the next dose, skip the missed dose and continue your regular dosing schedule. You should never take two doses at one time.
- If you accidentally take more than your prescribed dose, consult with your doctor or pharmacist.
- Do not stop taking this medicine unless your doctor instructs you to do so.

Precautions while taking this medicine

Possible adverse reactions to this medicine

The most commonly reported adverse reactions include rash, hives, itching sensation, diarrhea, loose stool, taste abnormality, abdominal pain, abdominal bloating and constipation. If any of these symptoms occur, consult with your doctor or pharmacist.

The symptoms described below are rarely seen as initial symptoms of the adverse reactions indicated in brackets. If any of these symptoms occur, stop taking this medicine and see your doctor immediately.

- breathing difficulty, hives, dizziness [shock, anaphylaxis]
- fever, anemia, gum bleeding, subcutaneous bleeding [pancytopenia, agranulocytosis, thrombocytopenia, hemolytic anemia]
- general malaise, decreased appetite, yellowing in the skin or white of the eye [fulminant hepatitis, hepatic dysfunction, jaundice]
- fever, dry cough, breathing difficulty [interstitial pneumonia]
- fever, widespread red rash, erosion in the eye, mouth or genitalia [toxic epidermal necrosis, Stevens-Johnson syndrome, erythema multiforme]
- decreased urine output, edema, fever [acute renal failure, interstitial nephritis]
- nausea, vomiting, convulsion, headache, impaired consciousness [hyponatremia]
- muscular pain, weakness, reddish brown urine [rhabdomyolysis]

The above symptoms do not describe all the adverse reactions to this medicine. Consult with your doctor or pharmacist if you notice any symptoms of concern other than those listed above.

Storage conditions and other information

- Keep the medicine out of the reach of children. Store it away from direct sunlight, heat and moisture.
- Discard the remainder. Do not store them.

For healthcare professional use only / /

For further information, talk to your doctor or pharmacist.